

ČESKÝ NÁVOD – Protištěkací obojek PET852

Před použitím obojku PET852 si pečlivě přečtete tento návod a uchovejte jej pro užití v budoucnu.

Obsah balení

- Přijímač, nylonový obojek, baterka, sada elektrod, kontrolní dioda.

Funkce

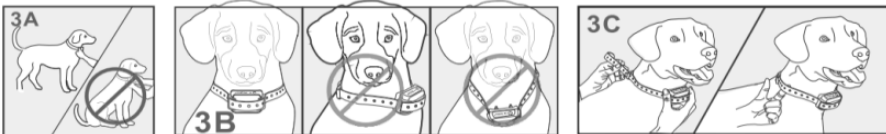
- Přijímač reaguje pomocí mikrofону s možností nastavení citlivosti snímání.
 - Pokud reaguje neoprávněně, snižte citlivost senzoru.
- První dvě štknutí spustí pouze zvukový tón. Od třetího štknutí vysílá zvuk s impulsem, přičemž intenzita impulsu se s každým štknutím stupňuje.
- Pokud pes přestane štěkat po dobu 30 sekund, systém se resetuje opět na nejnižší intenzitu.
- Bezpečnostní pojistka: pokud pes štěkne 7x po sobě, obojek se na minutu deaktivuje.

Spuštění přijímače

1. Odklopte bateriový kryt z vrchní části a vložte dovnitř 1x baterii 6V. Dbejte na správnou polaritu.
2. Nastavte požadovanou citlivost senzoru.
3. Otestujte funkčnost. Foukněte do otvoru mezi elektrodami na spodní straně přijímače, ozve se zvukový tón. Přiložte k elektrodám kontrolní diodu, při třetí aktivaci se dioda rozsvítí.
4. Našroubujte na přijímač elektrody a připevňte na něj nylonový obojek.
5. Pokud je baterie vybitá, obojek začne pípat. V takovém případě vyměňte baterii.
 - Pokud obojek dlouhodobě nepoužíváte, vyjměte baterii.

Umístění obojku s přijímačem

- Důležité je správné umístění přijímače na krku psa. Obojek by měl být utažen tak, aby se spolehlivě dotýkal kůže psa, ale zároveň dost volně na to, aby obojek s přijímačem psovi nepřekážel v dýchání nebo pohybu. Ideálně by se mezi obojek a krk měl vejít prst.
- Pes by si také na obojek měl nejdříve zvyknout, aby ho nevnímal. Nechte psa obojek s přijímačem nějakou dobu nosit bez jeho používání.



UPOZORNĚNÍ! - Přijímač NENÍ VODOTĚSNÝ! Na poškození vodou se nevztahuje záruka.

- Protištěkací obojek používejte pouze uvnitř, kde jej nebudou spouštět žádné okolní zvuky.
- Nepoužívejte tento protištěkací obojek, pokud je v okolí více psů (ve stejné místnosti nebo zahradě).

Tipy pro užívání

- Obojek můžete začít využívat od 6 měsíců věku psa. Za používání obojku je plně zodpovědný majitel psa. Obojek používejte po poradě s veterinářem.
- Obojek nepoužívejte pro psy s epilepsií nebo srdečními problémy! Rovněž by neměl být použit pro psy se sklony k agresivnímu chování, v takovém případě se poraďte s profesionálním trenérem.
- Pravidelně kontrolujte krk svého psa, obojek může u citlivějších psů způsobovat podráždění. V takovém případě sejměte obojek a nepoužívejte jej, dokud podráždění nezmizí.



1. Nastavení citlivosti
2. Bateriový kryt
3. Mikrofon

- Nenechávejte psovi obojek déle než 12 hodin denně.
- Pes během užívání obojku nesmí mít na krku jiné kovové předměty
- Pro čištění nevyužívejte prchavé látky (ředidlo, benzín), pouze navlhčený hadřík.
- Intenzitu nastavte nejdříve nižší a poté zvyšujte dle reakcí psa.

Časté dotazy

- **Můj pes nereaguje na impulsy.**
Ujistěte se, že se obojek dotýká kůže psa, zkuste dobít baterii.

DOVOZCE:

Czech Partners Group s.r.o.
Koněvova 1206/87
130 00 Praha 3
info@ishop.cz, +420 222 310 006

PROHLÁŠENÍ O SHODĚ:

Výrobek je v souladu s požadavky a náležitosti směrnice EU a je opatřen značkou CE. Veškerá potřebná dokumentace je k dispozici na vyžádání u dovozce.

LIKVIDACE VÝROBKU:

Tento výrobek nepatří do běžného domovního odpadu. Po skončení životnosti jej odevzdejte do kontejneru na elektrozařízení nebo na sběrném místě, viz www.asekol.cz.

